

# Rapport annuel 2025-2026

équi  
justice

Réseau de justice  
réparatrice  
et de médiation  
citoyenne

*Faire la justice autrement*



[equijustice.ca](http://equijustice.ca)

# SOMMAIRE

[MOT DE LA PRÉSIDENTE - P3](#)

[MOT DE LA DIRECTRICE GÉNÉRALE - P5](#)

[A PROPOS D'ÉQUIJUSTICE - P7](#)

[À RETENIR - P8](#)

[ACTION COMMUNAUTAIRE AUTONOME - P10](#)

[NOS ACTIVITÉS - P13](#)

[VIE ASSOCIATIVE - P33](#)

[PUBLICATIONS ET MÉDIAS - P38](#)

[L'ÉQUIPE - P45](#)

[LE CONSEIL D'ADMINISTRATION - P50](#)

[AMBASSADRICES ET CONSEILLER - P51](#)

[FINANCEMENTS - P52](#)

# MOT DE LA PRÉSIDENTE

C'est avec une immense fierté que j'écris ce mot d'introduction au rapport d'activités 2025-2026.

Résumer en quelques lignes ce qui distingue cette année des précédentes est un exercice ardu. Il y aurait tant à dire pour mettre en lumière la richesse des réflexions tenues, l'agilité avec laquelle les défis ont été relevés, la portée et la valeur des nombreuses réalisations.

Fort de la crédibilité qu'il est parvenu à établir et de la **singularité de son approche**, Équijustice est sans contredit **un acteur clé en matière de justice réparatrice et de médiation sociale**. Porté par sa quête de contribuer à "**faire justice autrement**", il vise constamment l'excellence de ses pratiques et la diversification des lieux et contextes où déployer ses actions pour rejoindre le plus grand nombre.

Ce faisant, il n'est donc pas surprenant qu'**Équijustice ait évolué de façon aussi marquante** et considérable. La petite équipe qui comptait quelques employés il y a encore quelques années est maintenant composée de 15 personnes dédiées aux services aux membres et de 41 vouées aux services à la population.

Par conséquent, la **gestion de la croissance** a fait partie des dossiers que la direction générale et le conseil d'administration **ont choisi de prioriser en cours d'année**.

Dans un but d'optimisation, la structure organisationnelle a été revue et des ressources ont été ajoutées. Au-delà des retombées positives à l'interne, ces changements ont une portée significative pour les membres du réseau qui bénéficient maintenant d'un soutien mieux adapté pour composer avec leur propre croissance.

En parallèle, parmi les autres dossiers administratifs traités par le Conseil d'administration, les travaux sur la gouvernance se sont poursuivis et des réflexions sur la mutualisation des ressources se sont amorcées afin de soutenir la continuité de la croissance.

Le rapport d'activités témoigne du rayonnement d'Équijustice et de l'ampleur de ses accomplissements.

Au nom du Conseil d'administration, je tiens à exprimer à chacun des membres de cette belle équipe toute ma gratitude pour la fierté que la qualité indéniable de votre travail procure au réseau.

Ce rapport illustre également la **synergie remarquable** qui se retrouve au sein de notre réseau provincial grâce à l'engagement de chacune des personnes qui y œuvre, quelle que soit sa fonction. **Merci à chacun et chacune de vous.**

En terminant, je veux adresser une mention spéciale à mes collègues du Conseil d'administration d'Équijustice pour leur dévouement, leur sagesse, leur intégrité et leur sens du bien commun.

Finalement, je tiens à exprimer toute ma reconnaissance et ma grande admiration à la directrice générale, Marie-Eve Lamoureux, pour son leadership inspirant, sa clairvoyance et son humanité.



*Julie Dumont, présidente  
du Conseil d'administration*

# MOT DE LA DIRECTRICE

**Marquée de manière significative par la croissance**, l'année 2025-2026 s'inscrit comme une période d'une grande richesse. Une richesse liée aux développements de services, aux arrivées de nombreux employés, aux réflexions sur les pratiques que nous avons portées ensemble et surtout, à la manière dont nous avons continué à habiter **notre mission**.

**Ce qui nous unit demeure** : cette volonté constante de contribuer à une justice équitable, au plus près du vécu des personnes. Une justice qui ne se pense pas uniquement en termes de mécanismes ou de procédures, mais comme **une expérience profondément sensible, relationnelle et durable**.

Dans chacun des contextes où nous intervenons, nous cherchons à créer les conditions pour que les personnes puissent prendre leur place et s'engager, qu'elles puissent être accompagnées dans leurs réflexions et leurs attentes, qu'elles puissent exercer leur agentivité et s'inscrire dans une relation de savoirs partagés et de confiance.

Les parcours de justice que nous accompagnons prennent des formes multiples, évoluent, et s'adaptent.

Et pourtant, j'y reconnais toujours cette **même posture**, ce même fil conducteur.

Peu importe le point d'entrée, peu importe le cadre, **nous portons collectivement une manière d'être** qui se traduit par une écoute dédiée à l'autre, une curiosité au vécu des personnes, une posture pluripartiale et attentive aux attentes de dialogues et de réparation.

Ce qui m'habite particulièrement, c'est de voir à quel point notre réseau **continue d'évoluer sans perdre son sens, ses fondements, son ADN**.

De constater que, collectivement, nous sommes capables **d'élargir nos pratiques**, de **tisser des liens durables, d'influencer des réflexions** sur les questions de justice, ici comme ailleurs, tout en restant profondément ancrés dans ce qui nous définit.

Je tiens à exprimer toute **ma reconnaissance** envers les équipes, les directions, les membres et les partenaires qui incarnent cette vision au quotidien.

**Votre engagement, votre sensibilité et votre rigueur donnent vie à ce que nous portons -souvent avec finesse, toujours avec engagement.**

**Plus que jamais, je crois que notre rôle dépasse ce que nous faisons. Il réside dans la manière dont nous contribuons, ensemble, à transformer les rapports entre les personnes et à ouvrir des possibles pour une justice équitable.**



**Marie-Eve Lamoureux,  
directrice générale du  
réseau Équijustice**

# À PROPOS D'ÉQUIJUSTICE

Constitué en 1989, Équijustice est une **association provinciale à but non lucratif** comptant 22 membres à travers tout le Québec.



## Mission

**Développer et promouvoir** une justice équitable et accessible, en offrant une expertise en matière de **justice réparatrice et de médiation sociale**. **Accompagner les personnes** dans le respect de leurs droits et de leur dignité, dans la gestion des situations qu'elles rencontrent.

## Valeurs

ACCUEIL ● BIENVEILLANCE ● COMMUNICATION ● COLLABORATION

## Membres Équijustice

Arthabaska-Érable  
Beauce  
Capitale-Nationale  
Centre-de-la-Mauricie/Mékinac  
Côte-Nord-Est  
de l'Est  
Drummond  
Estrie  
Gaspésie  
Haute-Côte-Nord-Manicouagan  
Haut-Saint-Maurice

Lac-Saint-Jean  
Lanaudière Nord  
Lanaudière Sud  
Lévis  
Maskinongé  
Nicolet-Yamaska-Bécancour  
Richelieu-Yamaska  
Rive-Sud  
Rivière-du-Loup  
Saguenay  
Trois-Rivières

# À RETENIR

**2025-2026** marque une année de **consolidation, de rayonnement et de maturité** pour Équijustice : une année où le réseau continue, avec humilité et détermination, à **faire avancer la justice autrement**.

## Ce qui a marqué notre année :

- Une consolidation importante des services de médiation sociale
- Un renforcement de la cohérence et de la qualité des pratiques
- Une vie associative vivante et mobilisatrice
- Un rayonnement accru, au niveau national et international
- Une vision singulière de la justice, affirmée et partagée

Grâce au soutien du **Fonds d'études notariales**, la médiation sociale a franchi une étape importante. De nouveaux rôles, des espaces de collaboration et des communautés de pratique ont contribué à structurer une approche plus cohérente et ancrée à l'échelle du Québec.

Le réseau a poursuivi un travail essentiel pour renforcer ses fondations : **outiller les équipes, faire évoluer les pratiques et développer des outils** communs, tout en respectant la diversité des réalités locales.

Porté par une **vie associative riche** et un engagement constant dans **des espaces de collaboration**, Équijustice demeure une organisation vivante, tournée vers le partage, l'apprentissage et l'action collective.

Ancré dans un vaste écosystème sociojudiciaire, **au Québec comme à l'international**, le réseau contribue à faire émerger **une manière de faire justice humaine, accessible et équitable**.

***Chaque jour, nos actions appuient une même conviction : la justice peut se penser et se pratiquer autrement.***



## La médiation sociale : une année de développement et de consolidation

En médiation sociale, l'année a été marquée par des avancées importantes, rendues possibles notamment grâce à l'octroi d'une subvention du **Fonds d'études notariales**.

Ce financement a bénéficié aux Équijustice locaux dans **le développement et la consolidation de la médiation sociale**. Cette opportunité a ouvert un espace de réflexion collective : comment faire plus, mieux ou autrement pour répondre aux besoins des personnes et des communautés? Dans cette perspective, notre travail a principalement consisté à accompagner les membres dans l'actualisation de leur plan d'action, en tenant compte de leur réalité et de leurs aspirations.

Ce soutien a également permis la **création de nouveaux rôles dédiés au développement des pratiques**, dont un poste de chargé de projet en médiation sociale.

Cet accompagnement s'est appuyé à la fois sur des rencontres individualisées et sur la **mise en place d'espaces collectifs de réflexion**. Plusieurs comités de travail ont été mobilisés — en **médiation urbaine, scolaire** et en **contexte notarial** — en plus de la consolidation du comité en **médiation citoyenne**. Ces espaces ont permis de croiser les expériences, de partager les pratiques et de soutenir une évolution cohérente à l'échelle du réseau.

Parallèlement, des efforts ont été déployés pour renforcer les capacités des équipes. **Deux formations bonifiées ont été offertes** aux nouvelles personnes responsables des unités de médiation, contribuant à outiller et soutenir la relève à travers la province.

Enfin, la **mise en place d'une communauté de pratique en médiation urbaine** est venue répondre à un besoin émergent : celui de créer des espaces d'échange entre praticiens afin de soutenir le développement d'une pratique encore récente et d'en favoriser l'harmonisation.

***À travers ces actions, c'est toute la médiation sociale qui se structure, s'enrichit et gagne en cohérence, au bénéfice des personnes et des milieux dans lesquels elle s'inscrit.***

# ACTION COMMUNAUTAIRE AUTONOME



Équijustice est constitué en **organisme sans but lucratif (OSBL)**. Ses activités ne visent pas la génération de profits, mais la poursuite d'une **mission sociale** liée à l'accès à la **justice réparatrice et à la médiation sociale**



Équijustice est un réseau de **22 organismes membres** profondément **ancrés dans les communautés locales du Québec**. Les services sont offerts au plus près des citoyens et citoyennes.



Équijustice s'inscrit dans un mouvement né de la **mobilisation citoyenne** autour de pratiques alternatives à la justice pénale traditionnelle, notamment la justice réparatrice et la médiation communautaire. Ces pratiques ont émergé pour **répondre à des besoins non comblés** par les institutions judiciaires formelles.



Même lorsqu'il reçoit du financement public ou agit dans des cadres légaux, Équijustice conserve une **autonomie réelle dans la définition de sa mission, dans ses orientations, dans le développement d'approches d'accompagnement** qui lui sont propres.



Équijustice fonctionne selon des **principes démocratiques** : **assemblées générales, conseil d'administration, participation des organismes membres aux orientations et aux comités de travail du réseau**. Cette vie associative assure que les décisions reflètent les réalités du terrain et les valeurs portées collectivement.



Équijustice encourage les **pratiques citoyennes en médiation sociale** en impliquant des bénévoles issus de la communauté, formés et soutenus pour accompagner les personnes vivant des conflits.



Notre mission vise une **transformation des réponses sociales et pénales** aux conflits, aux **injustices et aux torts causés** : en remettant en question les logiques punitives, en favorisant des pratiques basées sur l'agentivité des personnes, en contribuant à une justice plus humaine, inclusive et équitable.



Équijustice est dirigé par un **conseil d'administration indépendant**, composé de 7 personnes élues parmi les organismes membres du réseau. Cette structure assure une gouvernance démocratique, enracinée dans les réalités du milieu communautaire.



Équijustice bénéficie d'un **financement à la mission globale** par le **PSOC** du **ministère de la Santé et des Services sociaux**, garantissant son autonomie et sa stabilité. Ce soutien est complété par un appui à la mission de la **Chambre des notaires du Québec**, par l'entremise du **Fonds d'études notariales**.



Équijustice est un organisme **non partisan et indépendant de tout parti politique**. Il demeure toutefois **engagé** socialement et politiquement, en prenant position sur les enjeux de justice, d'accès aux droits et de transformation des pratiques sociales.



Les membres d'Équijustice font de l'éducation populaire autonome en offrant, à la demande des milieux de vie, **des formations sur la gestion de conflits et la médiation**. Ces actions favorisent l'appropriation collective de connaissances et le développement de compétences relationnelles au sein de leur communauté.



Équijustice contribue à la défense collective des droits en **sensibilisant et en outillant les communautés sur les enjeux d'accès à la justice et de réponses alternatives aux conflits**. L'organisme participe également aux réflexions et prises de position visant à transformer les pratiques et politiques publiques en matière de justice.



Équijustice participe à des **revendications communes** avec le milieu **communautaire** afin de faire reconnaître et renforcer les pratiques en justice réparatrice et en médiation.

Équijustice met en lumière la participation active de ses organismes membres au mouvement **Le communautaire à boutte** et s'inscrit en solidarité avec ses revendications. Le réseau soutient ce mouvement visant la reconnaissance, le financement adéquat et le respect de l'autonomie de l'action communautaire autonome.



# NOS ACTIVITÉS

## 1- FORMER, OUTILLER, TRANSMETTRE

Soutenir l'excellence des pratiques internes

Équijustice élabore, en soutien avec ses membres, des guides de pratiques, la mise en place des formations adaptées et établit des normes déontologiques et éthiques pour guider les interventions de ses membres.

80

nouvelles personnes formées par notre réseau cette année

36

en médiation pénale

33

en intervention PMRG

11

en gestion de la médiation citoyenne

280

heures de formation

25

formatrices et formateurs

## 2- SOUTENIR ET HARMONISER LES PRATIQUES

### Favoriser le travail collaboratif

Équijustice favorise le partage d'informations et d'expertise entre ses membres en animant des comités et des groupes de travail. Ces espaces permettent de développer et d'améliorer l'offre de services en justice réparatrice et en médiation sociale.

### NOS COMMUNAUTÉS DE PRATIQUES

Espaces d'échange régulier où nos membres réfléchissent ensemble à leurs interventions et développent des façons de faire communes. Ils permettent de soutenir l'apprentissage collectif, d'améliorer la qualité des interventions et d'harmoniser les pratiques à travers le réseau.

Groupe d'intervention en PMRG ● Groupe clavardage ● Groupe médiation urbaine



### Lumière sur les ateliers de perfectionnement en médiation spécialisée

Les ateliers de perfectionnement en **médiation spécialisée** permettent aux médiateurs et médiatrices qui agissent en contexte de crimes graves contre la personne d'approfondir des concepts et des approches clés.

Le 18 juin 2024, le **Conseil du statut de la femme** a fait paraître un important rapport sur la **Justice réparatrice en matière de violence conjugale**, dans lequel il a émis un avis favorable « (...) à l'idée qu'une démarche de justice réparatrice puisse être entreprise par certaines femmes qui ont vécu de la violence conjugale. » Nous souhaitons souligner la portée de ces travaux et l'importance que nous accordons à la recherche dans nos réflexions et le perfectionnement de nos pratiques.

Depuis la publication de ce rapport, nous avons notamment établi des collaborations avec le **réseau À cœur d'hommes**, dont la mission est de venir en aide aux hommes ayant des comportements violents en contexte conjugal et familial, ainsi qu'avec plusieurs organismes accompagnant les femmes victimes de violence conjugale.

Cette année, ces partenaires ont offert des ateliers de perfectionnement à l'intention de nos médiatrices et médiateurs spécialisés, ce qui a renforcé notre expertise et la qualité de notre accompagnement.

*Ces initiatives réaffirment notre volonté de faire évoluer les pratiques par la recherche et des partenariats porteurs, afin d'offrir des accompagnements sécuritaires, rigoureux et respectueux de la dignité des personnes.*

## NOS COMITÉS DE TRAVAIL

Les comités de travail constituent des **espaces essentiels de collaboration et de réflexion** au sein du réseau. Ils permettent de croiser les expertises, de faire évoluer les pratiques et d'assurer une cohérence dans les interventions à l'échelle du Québec. Leur travail contribue à **harmoniser les approches**, à **soutenir le développement des compétences** et à **renforcer les outils et les orientations** du réseau. Il s'inscrit également dans une réflexion continue visant à arrimer la posture propre à Équijustice aux différents parcours de services dans lesquels elle se déploie.

Volet formation et harmonisation des pratiques - comités

- **Accréditation et certification**
- **Médiation citoyenne**
- **Médiation sociale**
- **Médiation pénale**
- **Démarche de réparation et de travaux bénévoles**
- **Formation PMRG**
- **Renforcement des attitudes prosociales**

Volet soutien administratif et technologique - comités

- **Gouvernance**
- **Communications**
- **Contentieux**
- **Technologie de l'information**

Un chantier important de développement est en cours, notamment pour intégrer au logiciel les données liées à la médiation citoyenne et à la médiation spécialisée.

Au-delà de l'aspect technique, cette démarche contribue à rendre plus visibles ces pratiques, à mieux documenter les interventions réalisées auprès des personnes et à soutenir une vision plus complète et cohérente de l'action d'Équijustice. Elle participe ainsi à renforcer notre capacité collective à comprendre, valoriser et faire évoluer la justice réparatrice dans toute sa diversité.

Volet recherche et développement - comité de

● **Recherche et développement**



**Lumière sur les Tordus**

Ce groupe de travail rassemble des profils variés autour d'une intention commune : **tordre nos idées reçues, nos pratiques et nos habitudes.**

En croisant les regards issus de disciplines comme la criminologie, la victimologie, la sociologie, la philosophie ou l'anthropologie, le groupe cherche à enrichir la compréhension de nos pratiques et à en révéler les angles morts.

Ce travail contribue à maintenir une posture réflexive et critique au sein du réseau, essentielle pour faire évoluer les interventions et rester fidèles à **une pratique vivante**, en **dialogue avec les savoirs et les réalités contemporaines.**

Membres des tordus :

- Theophilos Rifiotos, anthropologue
- Marie-Eve Lamoureux, directrice générale
- Luc Simard, directeur de la médiation sociale
- Catherine Lapierre, directrice des programmes de justice réparatrice
- Mathilde Martin, responsable des communications et des événements
- Olivia Stroz-Breton coordonnatrice clinique PMRG
- Serge Charbonneau\*, concepteur de la médiation relationnelle

\*absent de la photo



La vitalité de notre réseau repose sur l'engagement, la rigueur et la créativité des personnes qui s'impliquent dans nos comités de travail. Leur contribution quotidienne permet non seulement de faire avancer des dossiers essentiels, mais aussi d'enrichir nos réflexions collectives et de consolider des pratiques cohérentes et harmonisées à travers l'ensemble du réseau.

16

comités de travail

65

personnes impliquées

228

heures de travail collectif

À toutes celles et ceux qui participent aux comités,  
un immense

**Merci!**

## 3- COLLABORER ET AGIR EN CONCERTATION

### Le pouvoir de la collaboration

Dans le but d'offrir des services adaptés aux besoins des communautés, Équijustice s'implique sur plusieurs lieux de concertation et valorise la collaboration entre partenaires de différents milieux.

#### En milieu associatif

- l'Institut de médiation et d'arbitrage du Québec (membre);
- La Table provinciale des regroupements provinciaux d'organismes communautaires et bénévoles (membre);
- Plaidoyer-victimes (membre et membre du CA);
- la Société de criminologie du Québec (membre consultatif);
- le Réseau de l'action bénévole du Québec (membre).
- RACOR en santé mentale (membre)
- Educaloi (membre des comités de travail OBNL justice)

#### En milieu universitaire

- Centre international de criminologie comparée (CICC) ;
- Recherches Appliquées et Interdisciplinaires sur les Violences intimes; familiales et structurelles (RAIV).
- UQAR - Participation à l'action concertée dans les contextes de violences post-séparation.
- (RÉ)SO 16-35.

#### Tables et forums

- Le Forum du comité d'action sur l'accès à la justice civile et familiale;
- La Table ronde sur la justice participative;
- La Table d'actions collaboratives jeunesse connectée (TACJC)



## Lumière sur le RAIV - Retranche la Violence

**Marie-Eve Lamoureux est membre du RAIV** : elle s'implique sur le comité de direction scientifique (CDS) et dans l'équipe RETRANCHE la violence, acronyme du projet de recherche Sortir des violences intimes, familiales et structurelles à l'ère post-pandémique : des pratiques et politiques ancrées dans l'expérience des personnes concernées. Financé par le Conseil de recherches en sciences humaines du Canada (CRSH) pour la période 2023-2030, ce projet mobilise un vaste partenariat réunissant 29 organisations issues des milieux communautaires et institutionnels, ainsi que 31 chercheuses et chercheurs affiliés à six universités.

À travers cette implication, Marie-Eve participe régulièrement aux activités du Réseau de recherche sur les violences intimes, familiales et structurelles (RAIV), contribuant à croiser les savoirs issus de la pratique et de la recherche.

Le 10 avril 2025, elle a notamment été invitée, aux côtés de **Catherine Rossi** — professeure agrégée à l'École de travail social et de criminologie de l'Université Laval et chercheuse au RAIV — à discuter des violences structurelles et de leurs manifestations au sein des différentes formes de justice sociale et judiciaire.

— Épisode 5 : Les violences structurelles dans les diverses formes de justices sociales et judiciaires

Dans cet épisode, nous discutons des violences structurelles dans les diverses formes de justices sociales et judiciaires. Comment ses violences se manifestent-elles? Quelles sont les répercussions sur les personnes et quelle est la réponse sociale à ces violences?

Pour répondre à ces questions, nous accueillons Catherine Rossi, professeure agrégée à l'École de travail social et de criminologie de l'Université Laval et chercheuse au RAIV et dans le partenariat RETRANCHE, ainsi que Marie-Ève Lamoureux, criminologue et directrice générale du réseau Équijustice.

Équijustice est une association provinciale à but non lucratif comptant 23 membres à travers tout le Québec. Le réseau offre une expertise en matière de justice réparatrice et de médiation citoyenne. Pour découvrir <https://equijustice.ca/fr>

**Production**

Animation : Maude Dionne, agente de liaison de RETRANCHE, Université Laval.  
Rédaction et révision de contenu : Maude Dionne, agente de liaison de RETRANCHE, Université Laval.  
Voix et arrangements musicaux : Calamine (Julie Gagnon)  
Support technique et montage : Sylvain Mailloux, Faculté de musique, Université Laval.

**Vous avez accès aux épisodes sur Spotify**





## Lumière sur la table d'action concertée en contexte de violences post-séparation

**Catherine Voyer**, coordonnatrice en médiation spécialisée, représente le réseau Équijustice sur la table d'action concertée sur l'adaptation des interventions sociojudiciaires aux violences post-séparation, de l'**UQAR**.

Ce projet vise à améliorer les interventions sociojudiciaires auprès des familles séparées vivant des dynamiques de violence post-séparation (VPS), notamment la violence conjugale post-séparation, souvent confondue avec les conflits sévères de séparation.

Il part du constat que les services actuels peuvent être améliorés face à ces situations complexes, ce qui peut entraîner des difficultés d'intervention et des expériences négatives pour les personnes concernées, en particulier lorsqu'elles doivent continuer à interagir avec l'auteur de violence.

Le projet repose sur une **concertation multidisciplinaire et intersectionnelle** regroupant des universités, des organismes- dont Équijustice-, et des institutions publiques, afin de croiser les savoirs scientifiques et les pratiques terrain.



**Notre participation repose sur une expertise développée depuis 2018 en médiation spécialisée, directement ancrée dans les réalités visées par le projet. Avec près de 20% des situations liées à la violence conjugale, elle apporte une contribution concrète et essentielle pour adapter les interventions sociojudiciaires aux dynamiques de violence post-séparation.**

## ● **Comités LSJPA**

Mandaté par la table clinique des DP-DPJ, le **Comité de suivi** agit comme comité aviseur auprès de ceux-ci, et alimente différentes instances qui œuvrent dans le contexte de la LSJPA. Ce comité réunit les partenaires sociaux de la justice des mineurs, MSSS, Santé Québec, DP-DPJ, CIUSSS, contentieux des CIUSSS, ASSOJAO et Équijustice.

Le **Comité Intersectoriel** fait la promotion et assure le maintien du modèle québécois de justice pour les jeunes en mobilisant les partenaires, en favorisant le monitoring des pratiques, et en veillant à la diffusion des résultats avec tous les partenaires de la justice des mineurs québécois. En découlent des sous-comités de travail concernant le programme de sanction extrajudiciaire, ou les mesures extrajudiciaires. Porté par les ministères de la Justice, de la Santé et des Services sociaux et de la Sécurité publique, ce comité réunit tous les acteurs de la justice des mineurs.

Enfin, le **Comité des partenaires** vise à accroître l'espace accordé à la justice réparatrice, particulièrement dans les dossiers de la cour du Québec, en outillant les partenaires, en arrimant les différentes pratiques, et en contribuant à la collaboration et complémentarité des partenaires. Équijustice a été mandaté par le MJQ et le MSSS pour soutenir ce comité

## ● **Comités PMRG**

Le **Comité de suivi** réunit les partenaires provinciaux du programme pour s'assurer de la bonne collaboration des partenaires, et de l'harmonisation des pratiques.

Le **Comité de vigie** vise à analyser certains dossiers récents, valide le mécanisme de détermination de la mesure.



## **Lumière sur les états généraux du droit et de la justice**

Le 18 novembre 2025, l'Institut québécois de réforme du droit et de la justice (IROQDJ) annonçait le lancement des États généraux sur le droit et la justice, une initiative inédite pour repenser l'accès à la justice avec et pour les citoyens.

Pendant deux ans, juristes, organismes, citoyens et citoyennes travailleront ensemble pour imaginer un système plus accessible, participatif et inclusif.

Équijustice est fier d'être l'un des 120 signataires du projet.



Les collaborations et les espaces de concertation dans lesquels Équijustice s'investit témoignent de notre conviction profonde que la justice réparatrice se construit toujours avec d'autres, dans la complémentarité.

Que ce soit auprès des milieux communautaires, universitaires, ou institutionnels, nous avançons avec la certitude que la transformation des pratiques exige un dialogue constant, une curiosité réciproque et une volonté de comprendre les réalités diverses auxquelles font face les personnes et les communautés.

C'est ainsi que, pas à pas, notre organisme participe à une véritable transformation sociale.

## 4- FAIRE RAYONNER LA JUSTICE RÉPARATRICE

*Soutenir une certaine vision de la justice.*

*Notre réseau offre des conférences et participe à des colloques, tant niveau national qu'international, pour partager son expertise et rester à la pointe des développements en matière de justice réparatrice et d'intervention psychosociale.*

### PMRG

Chaque année, les partenaires locaux des districts PMRG se rencontrent afin de discuter des enjeux et de l'opérationnalisation du programme. Nous avons assisté à plusieurs de ces rencontres qui réunissent les représentants régionaux du CAVAC, du PPCP, du Service correctionnel du Québec et des Équijustice.

### JUSTICE POUR LES MINEURS

Le 4 juin, **Catherine Lapierre** a participé au 5e Congrès mondial sur la justice pour les enfants, organisé par le Bureau international des droits des enfants (IBCR) sur le thème des "**Droits de l'enfant en danger? Dynamiques de justice pour les enfants impliqués dans la criminalité**". Cet événement a réuni des experts internationaux et nationaux des droits de l'enfant. Il a été l'occasion de discuter ensemble d'actions concrètes et des priorités à observer pour garantir un accès à une justice adaptée et respectueuse aux enfants impliqués dans la criminalité au niveau local.

Les panélistes invités ont discuté de la justice pénale pour mineurs au Québec et Canada : **Justice pénale pour enfants : quels constats et quelles dynamiques ?**



## MÉDIATION SOCIALE

Le 30 octobre 2025, Luc Simard a présenté un atelier intitulé ***Le choix de la médiation urbaine : un défi contemporain !***

Cette présentation, offerte au Congrès 2025 de la Société de criminologie du Québec, visait à montrer comment Équijustice répond aux tensions croissantes dans l'espace public en développant des pratiques de médiation urbaine.

En misant sur la présence de médiateurs et médiatrices de proximité, notre organisme accompagne les personnes concernées, facilite le dialogue et favorise la co-construction d'options équitables.

L'objectif est de rendre la justice réparatrice et la médiation plus accessibles directement dans les lieux où émergent les tensions, afin de contribuer concrètement au partage et à la qualité de vie dans l'espace public.



## MÉDIATION SPÉCIALISÉE

Le 13 novembre 2025, Catherine Voyer a participé au premier colloque de La Concertation en violence conjugale de l'ESTrie.

L'événement avait pour thème **L'Estrie en action - Communauté unie contre la violence conjugale**. À cette occasion, un bénéficiaire de la médiation spécialisée a témoigné de son expérience et de son cheminement en justice réparatrice, réalisé avec son ex-conjointe (violence conjugale et tentative de meurtre). Catherine l'a soutenu dans sa préparation. C'est la première fois qu'un témoignage de ce type était présenté dans un espace de concertation féministe, et il a été accueilli par une ovation du public.

Elle a également pris part à un **échange franco-qubécois sur la lutte contre les violences sexistes et sexuelles**.

Organisée conjointement par les sections québécoise et française de l'OFQJ, cette mission a permis à des personnes engagées sur les questions de lutte contre les violences sexistes et sexuelles d'aller à la rencontre de structures œuvrant dans le domaine et d'échanger leurs expertises.

La délégation québécoise s'est rendue à Paris du 15 au 21 mars 2026.



## SYMPOSIUM NATIONAL DE JUSTICE RÉPARATRICE

En novembre 2025, Olivia Stroz-Breton et Chantal Chicoine ont participé au 20e National Restorative Justice Symposium à Ottawa. Cet événement rassemble chaque année les acteurs et actrices de la justice réparatrice au Canada et permet de faire entendre leur voix. Elles y ont présenté l'atelier ***Faire justice autrement : intégration des pratiques de justice réparatrice dans le Programme de mesures de rechange général pour adultes au Québec.***

Cette conférence avait pour objectifs de :

- Mettre en lumière la manière dont le PMRG a su créer des ponts entre les partenaires sociojudiciaires et favoriser leur adhésion à un modèle de justice réparatrice.
- Présenter les modalités novatrices du programme, soit privilégier la médiation entre personnes victimes et accusés comme mesure de réparation primaire et proposer un accompagnement sur-mesure des personnes dans leur réflexion sur les torts causés et le sens de la démarche.
- Illustrer comment les principes de la justice réparatrice guident les pratiques d'intervention et permettent un continuum entre les mesures de réparation envers les personnes et celles envers la collectivité, lorsque la médiation n'est pas possible.



## SYMPOSIUM EDUCONNEXION

*“Et si la violence était perçue comme un enjeu de santé publique ?”* C’est la question que posait le Symposium 2025 organisé par **Educonnexion** auquel **Marielle Sanon** a participé, le 29 novembre 2025.

Marielle y apportait son expertise sur la justice réparatrice en explorant comment une approche centrée l’agentivité des personnes, un accompagnement sur mesure et sur la réparation contribue à des solutions durables et inclusives qui peuvent transformer nos communautés.

Marielle a partagé la vision d’une justice qui propose :

- Des options en dehors des institutions traditionnelles pour réparer les injustices.
- Une approche centrée sur les personnes et la communauté.
- Le dialogue comme levier de transformation sociale.



## RAYONNEMENT CANADIEN

Au fil des ans, nous avons également effectué des rapprochements avec **les communautés professionnelles francophones** de l'Alberta, du Nouveau Brunswick et de la Nouvelle Écosse.

### Transmettre et partager l'expertise en francophonie canadienne

Du 16 au 20 février 2025, **Catherine Lapierre, Olivia Stroz-Breton et Josée Racine** étaient en Alberta pour offrir une formation en justice réparatrice et médiation à 12 bénévoles de l'**Association des juristes d'expression française de l'Alberta**



Nous sommes fiers de renforcer nos liens avec les communautés francophones du Canada, et contribuer ensemble à rendre la justice plus accessible pour l'ensemble des citoyens et citoyennes.

Fin mars, nous avons eu le plaisir d'accueillir deux représentants de l'**Association des juristes d'expression française de la Nouvelle-Ecosse (AJEFNE)**. Vincent Anama et Nawal Hind Dahmane ont profité de leur passage à Montréal pour nous rendre visite.

Ces moments de rencontre nous rappellent **toute la richesse des échanges entre organismes francophones** et l'importance de travailler ensemble pour une justice plus accessible et ancrée dans nos communautés.



## RAYONNEMENT INTERNATIONAL

À l'international, Équijustice a su tisser d'étroites relations professionnelles avec plusieurs organismes dont France-Victimes, l'Arca-observatoire, le Réseau national d'accès au droit et à la médiation (RÉNADEM), les organismes de justice restaurative belges Médiante et Gacep, l'école nationale de la protection judiciaire de la jeunesse (ENPJJ), le SEJURE - Service de Justice Restaurative du Luxembourg, Ajure (Suisse) et l'Association La Valise en France.

Équijustice reçoit de manière régulière des stagiaires des universités européennes.



### Lumière sur l'échange franco-québécois sur la lutte contre les violences sexistes et sexuelles

Organisée conjointement par les sections **québécoise et française de l'Office franco-québécois pour la jeunesse (OFQJ)**, cette initiative a réuni de jeunes professionnelles et professionnels issus de divers milieux — intervention, recherche, forces de l'ordre et milieu associatif — engagés dans la prévention et la lutte contre les violences sexistes et sexuelles. **Catherine Voyer** a pris part à cette délégation réunissant un groupe de participantes et participants sélectionnés pour la pertinence de leurs parcours et de leurs expertises.

Cet échange a offert une immersion dans des contextes d'intervention variés, notamment au sein d'organisations à forte posture militante.

*« J'ai particulièrement apprécié cette incursion dans des organismes militants. Les différents rôles et positionnements observés me permettent d'ajuster ma pratique, de solidifier mon rôle et d'explorer des façons de construire un dialogue avec ces organisations, en tenant compte des réalités des intervenantes et intervenants, souvent confrontés à l'urgence et à la violence du quotidien. »*

Les échanges ont mis en lumière un point d’ancrage commun : malgré leurs différences, les organisations partagent un même objectif, celui d’avoir un impact positif auprès des personnes concernées par les violences sexistes et sexuelles.

*« Il me semble essentiel de travailler ensemble pour devenir plus forts, toujours dans le souci d’être au service des personnes concernées par ces violences. L’échange nous a donné l’occasion de briser le statu quo, de susciter des réflexions et des remises en question, et de sortir de notre chambre d’écho. »*

Cette expérience **nourrit ainsi une réflexion continue** et **renforce l’importance du dialogue et de la collaboration interdisciplinaire** dans la lutte contre les violences sexistes et sexuelles.

Nous en revenons enrichis de ces rencontres, qui ont permis de tisser des liens à la fois avec nos partenaires en France et entre participantes et participants québécois, consolidant ainsi des bases de collaboration durables.





## Lumière sur Patricia Marcondes et Marie Chartron

Psychologue, anthropologue et chercheuse brésilienne, Patricia travaille à Florianópolis, où elle accompagne des enfants et des adolescents victimes de violence et leurs familles au sein du CREAS, le centre de référence spécialisé d'assistance sociale. Elle est aussi doctorante en anthropologie sociale, spécialiste des processus judiciaires liés à la violence intime intrafamiliale.

Si elle est venue au Québec, c'est pour une raison qui nous touche particulièrement : elle souhaitait découvrir de plus près le travail d'Équijustice et approfondir sa compréhension de la justice réparatrice et de la médiation à nos côtés.



*En traversant les frontières pour venir rencontrer notre réseau, Patricia et Marie nous rappellent combien le croisement des perspectives enrichit la manière de faire la justice, partout dans le monde.*



Marie Chartron est **docteure en philosophie politique et documentariste**. Elle a notamment cosigné la série documentaire JUSTICE ! (France.tv, 2021) sur le traitement judiciaire du viol.

En mars 2026, elle est venue au Québec à l'occasion de la présentation de son ouvrage **Penser les violences sexuelles**

*C'est dans ce contexte et sur ce sujet que Marie Chartron a rencontré l'équipe d'Équijustice au cours d'un lunch-causerie intimiste.*

En croisant les expertises, en valorisant le savoir issu de la pratique et en participant aux réflexions collectives, Équijustice contribue à faire reconnaître la justice réparatrice comme une voie crédible, pertinente et nécessaire pour répondre aux enjeux contemporains.

Notre réseau s'inscrit dans un écosystème large, qui contribue à une vision collective de la justice.

# VIE ASSOCIATIVE

Chaque année, nous créons des événements rassembleurs pour nos membres dans le but de créer un sentiment d'appartenance, de faire vivre la vie démocratique et de favoriser le partage de connaissances sur la justice réparatrice et la médiation.

## CONGRÈS DE JUSTICE RÉPARATRICE ET DE MÉDIATION

Le **Congrès de justice réparatrice et de médiation** organisé par Équijustice est un **événement majeur** réunissant des professionnels, chercheurs et intervenants du milieu sociojudiciaire francophone. Il met en lumière des pratiques de justice plus inclusives, équitables et participatives.

L'édition 2025 posait la question du **comment "faire Justice"** dans une société en changements, au-delà des institutions et parfois même au-delà du droit?

Nous avons examiné les défis posés par les quêtes de justice, les réponses contemporaines aux enjeux d'accès à la justice et la pluralité des formes d'intervention.

Ce moment fort a permis de faire le plein d'inspiration, de consolider notre conception d'une justice en mouvement et de tracer ensemble les grandes lignes de nos actions à venir. Des visages familiers comme de nouvelles voix ont enrichi les échanges, témoignant de la vitalité et de la diversité de notre événement et des questions qu'il pose.



**15 et 16 avril 2025**  
**Centre des congrès**  
**Trois-Rivières**

**234 personnes participantes sur place**  
**301 personnes en ligne**

Le programme a mis l'emphasis sur l'importance de la collaboration et a mis en lumière :

- des pratiques innovantes en matière d'accompagnement des personnes victimes et auteurs de violence;
- des conférences inspirantes, notamment celles d'**Antoine Garapon**, **Estelle Zinsstag**, **Mélanie Julien** du **Conseil du Statut de la Femme**;
- des parcours de justice lumineux grâce au témoignage de Marie;
- des exemples concrets d'activités de justice novatrices;
- des activités de réseautage favorisant l'échange avec les partenaires et la relève en recherche.

*Les discussions ont révélé une volonté commune d'adapter nos approches aux réalités sociojudiciaires actuelles, tout en maintenant nos valeurs de dialogue, d'inclusion et de justice.*



## ASSEMBLÉE GÉNÉRALE ANNUELLE

L'assemblée générale annuelle réunit les membres afin de présenter les réalisations de l'année, les états financiers et les perspectives pour l'année à venir. Elle constitue un moment privilégié de transparence, de **participation démocratique** et de **mobilisation**, où chacun peut s'exprimer, poser des questions et contribuer aux orientations de l'organisme.

**22 mai 2025**

**En ligne**

**38 personnes participantes**

## SÉMINAIRE DES DIRECTIONS

Cet événement annuel permet aux directions du réseau de faire le point sur leur **vision commune**, d'échanger sur les enjeux et les besoins auxquels font face les Équijustice locaux et d'accueillir la relève. Cette année, les questions de la croissance, des communications et de la mutualisation ont été approfondies.

**4 et 5 novembre 2025**

**Manoir Victoria de Québec**

**45 personnes participantes**



## TÊTE-À-TÊTE AVEC LA RECHERCHE

Les **Tête-à-tête avec la recherche** sont des **moments privilégiés** pendant lesquels des chercheurs sont invités à **présenter leurs travaux** aux membres du Réseau.

Lors du dernier congrès d'Équijustice, **Justine Vinay** a présenté ses travaux sous forme d'affiche et a remporté le vote du public grâce à son sujet : « La présomption d'innocence à l'heure des médias sociaux ».

Lors du Tête-à-tête avec la recherche, elle a pu approfondir ses travaux, en proposant une réflexion sur les tensions entre la libération de la parole des victimes et les exigences d'un procès équitable.

**3 février 2026**

**En ligne**

**147 personnes participantes**



usés et la  
paration, entre

nts du procès pénal, en  
mutations des formes de

ative entre la France (système  
canada (système accusatoire) afin de  
rise de confiance dépassé le cadre

inale, législative et jurisprudentielle de la  
d'innocence et des droits des victimes.

violences sexuelles, cristallise les tensions entre  
ce pénale qui invite à repenser les fonctions du  
lutions sociales.  
e réforme normative des infractions (comme en  
victimes dans le procès et sur des solutions

**Vinay**  
Professeurs Anne-Marie Boisvert  
Xavier Pin (Université Jean

La vie associative d'Équijustice est un espace vivant où se rencontrent engagement, réflexion collective et action concrète. Ces rencontres rassemblent des personnes issues de milieux variés qui partagent une volonté commune : faire avancer les pratiques et les trajectoires de justice . Elles permettent de tisser des liens, de faire émerger des idées nouvelles et de soutenir une vision partagée de la justice réparatrice et de la médiation.

En cultivant ces espaces collectifs, nous affirmons notre conviction que la transformation sociale se construit ensemble.

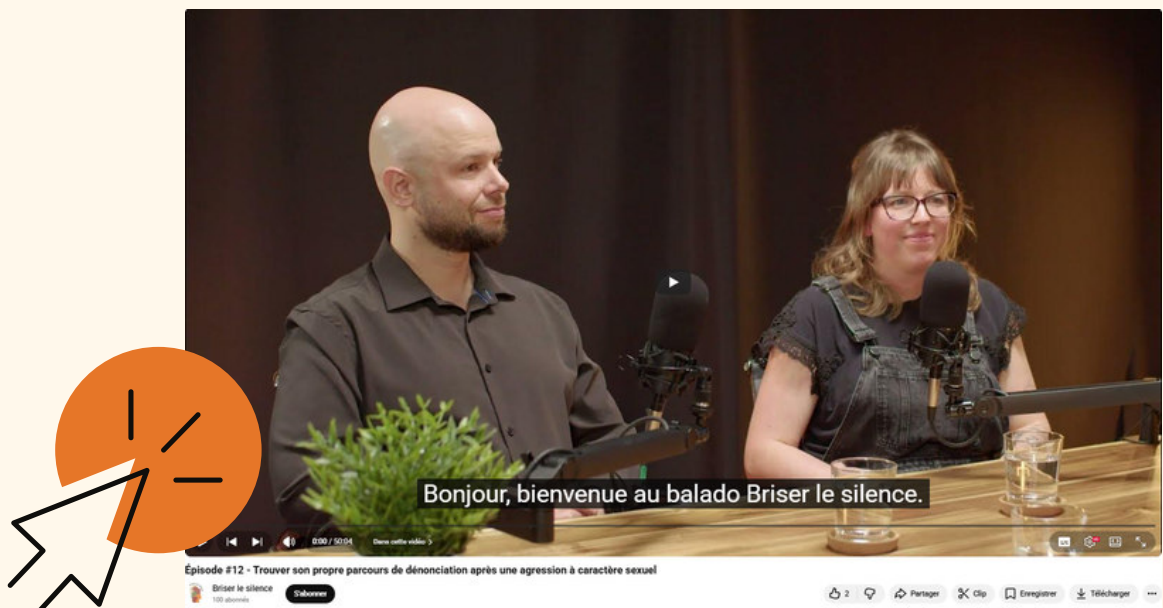
# PUBLICATIONS et MÉDIAS

Être visible dans les médias constitue un levier essentiel pour faire connaître la justice réparatrice, démocratiser les enjeux liés à l'accès à la justice et nourrir le dialogue social.

## BALADOS

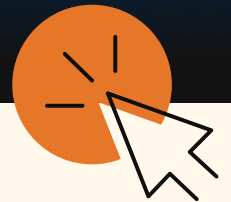
**Trouver son propre parcours de dénonciation après une agression à caractère sexuel**  
Après une agression sexuelle, quelles sont les options pour obtenir justice et réparation ? Dans cet épisode de **Briser le silence**, nous recevons Déborah et Olivier qui nous présentent deux avenues possibles ; la justice pénale et la justice réparatrice.

Déborah, experte de vécu, nous partage son expérience et son regard sur le parcours judiciaire traditionnel, avec ses défis et ses enjeux. Olivier, médiateur chez Équijustice, nous explique cette alternative, qui mise sur le dialogue et la reconnaissance du tort causé pour permettre une forme de réparation.



## Les violences structurelles dans les diverses formes de justices sociales et judiciaires

Comment les violences se manifestent-elles?  
Quelles sont les répercussions pour les personnes et quelle est la réponse sociale à ces violences?  
Pour répondre à ces questions, nous accueillons Catherine Rossi, professeure agrégée à l'École de travail social et de criminologie de l'université Laval, ainsi que Marie-Eve Lamoureux, criminologue et directrice générale du réseau Équijustice.



## La justice restaurative est-elle adaptée aux violences sexuelles?

Marie-Eve Lamoureux et Estelle Zinsstag étaient les invitées d'Antoine Garapon lors de la dernière émission d'Esprit de Justice, présentée sur France Culture, le 21 mai 2025. Face aux limites de la justice pénale pour les victimes de violences sexuelles, la justice restaurative offre une autre voie. Mais à quelles conditions peut-elle répondre aux attentes des victimes sans minimiser les faits ni faire peser sur elles la charge du processus?



## Oser la médiation en contexte de violence

Dans ce tout premier balado de l'équipe de recherche Violence Justice, nos invitées, issues de la pratique et de la recherche en France et au Québec, partagent une conviction commune : il est essentiel d'offrir des espaces de dialogue aux personnes touchées par la violence, qu'elles en soient auteures ou victimes.

Plutôt que de débattre du pourquoi, nous explorons ensemble le comment : comment créer ces espaces, comment accompagner les personnes et comment maintenir cette posture parfois à contre-courant.

Avec Alexane Guérin, co-directrice de l'Association La Valise située en France, Marie-Ève Lamoureux, directrice générale du réseau Équijustice au Québec, Marion Trotignon, chargée de projet Justice Restaurative à FRANCE VICTIMES AVIMEJ, Catherine Rossi, professeure en criminologie à l'Université Laval et directrice de l'équipe de recherche sur la justice sociale et les violences structurelles



ET SI ON AMÉLIORAIT  
L'ACCÈS À LA JUSTICE?

**vi-j** ÉQUIPE  
VIOLENCE  
JUSTICE

Épisode 1

## LIVRES

### Inceste commis par des enfants

Dans son ouvrage *De l'autre côté de l'inceste*, Sarah Boucault met en lumière un angle mort des violences intimes: des situations où les violences sont **commises par des mineurs**. Le travail de l'autrice permet de mieux comprendre ces réalités encore trop peu connues et d'ouvrir une réflexion essentielle sur les réponses de justice à privilégier. Catherine Lapiere a été interrogée par l'autrice. Un chapitre du livre est consacré à la **justice réparatrice**.

Chez Équijustice, les constats de l'autrice rejoignent les réalités que nous rencontrons sur le terrain en médiation spécialisée. **36 % des demandes** d'accompagnement pour des violences intimes concernent des situations d'inceste. Parmi ces situations, **33 % impliquent des violences commises par un mineur envers un autre mineur**.



“

Les parents de la victime ne concevaient pas que leur fille réalise un travail de préparation à ce dialogue-là.

J'ai donc travaillé avec eux et ils ont accompagné leur fille. L'adolescent lui a parlé à travers une vidéo, qui s'est construite en fonction des attentes des parents et de leur fille.

”

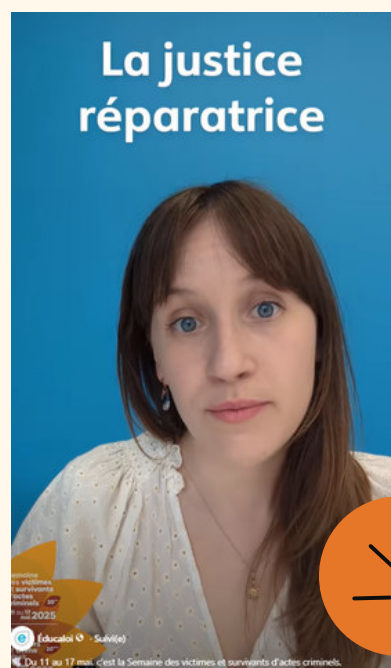
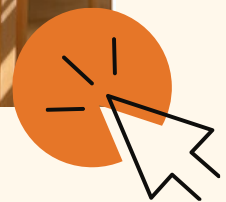


## VIDÉOS

Comprendre la médiation citoyenne en 2 minutes, c'est possible!

Ann-Julie, journaliste à URBANIA MEDIA, est allée à la rencontre de Luc Simard pour mieux comprendre ce qu'est la médiation citoyenne et dans quelles situations de conflits elle peut s'appliquer.

La création de cette capsule est rendue possible grâce au soutien de la **Chambre des notaires du Québec** (Fonds d'études notariales).



Si l'idée de porter plainte ou de traverser un procès vous semble trop lourde, il existe une autre voie : la justice réparatrice.

Éducaloi vous explique tout dans cette courte vidéo.

Équijustice est mentionné comme l'une des ressources principales en justice réparatrice.



## TÉLÉ

La saison 2 de la série *Mea Culpa* est de retour! On y retrouve Bérénice, une médiatrice qui accompagne des personnes à travers des démarches de **justice réparatrice**.

**Equijustice** a été consulté par la réalisatrice dans son travail de recherche. Nous sommes fiers d'avoir contribué à nourrir cette production qui met en lumière une approche de justice centrée sur l'agentivité des personnes, l'écoute et le dialogue.

La série aborde plusieurs éléments liés à notre pratique.



La présence soutenue d'Équijustice dans les médias témoigne d'un rayonnement grandissant de la justice réparatrice et de la reconnaissance de notre expertise, contribuant à enrichir le débat public et à faire connaître des avenues de justice centrées sur l'agentivité, le dialogue et la dignité des personnes. Par son rayonnement médiatique, Équijustice contribue à élargir la compréhension collective de la justice réparatrice, à rendre visible le travail de ses membres

et à soutenir l'émergence de pratiques qui bénéficient au plus grand nombre de personnes.

L'équipe d'Équijustice est composée de

56

Employés et employées

15

dans l'équipe service aux membres  
(permanence)

11

dans l'équipe service à la population  
(PMRG/Parenthèse)

27

dans l'équipe service à la population  
(ÉMMIS)

3

dans l'équipe service à la population  
(Médiation citoyenne)



# L'ÉQUIPE SERVICES AUX MEMBRES

Portrait de l'équipe des services aux membres en date du 31 mars 2026.

**Marie-Eve Lamoureux**  
Directrice générale

**Luc Simard**  
Directeur de la médiation sociale

**Chantal Binette**  
Directrice des services administratifs

**Catherine Lapierre**  
Directrice des services de justice réparatrice

**Jessie Pelletier**  
Coordonnatrice de la médiation sociale jusqu'en octobre 2025

**Jose Dirceu feria Buelva**  
Technicien comptable jusqu'en février 2026

**Olivia Stroz-Breton**  
Coordonnatrice clinique PMRG

**Lucile Scherrer**  
Coordonnatrice de la médiation sociale depuis janvier 2026

**Jean-François Sawyer**  
Analyste T.I

**Émilie Bodo**  
Coordonnatrice PMRG

**Mathilde Michelet**  
Soutien clavardage

**Lynda Yahia**  
Coordonnatrice adjointe PMRG et contentieux

**Catherine Voyer**  
Coordonnatrice de la médiation spécialisée

**Mathilde Martin**  
Responsable des communications et des événements

**Karl Vandenabeele**  
Agent administratif PMRG

**Mateo Minillo Conselheiro**  
Chargé de projet et coordinateur stratégique en médiation sociale

**Marianne Carbonneau**  
Conseillère au contentieux

**Ana Grégoire**  
Agente administrative PMRG

# UN RÉSEAU EN CROISSANCE

L'année a été marquée par une croissance significative du réseau Équijustice. Plusieurs nominations clés témoignent de la maturité et de la vitalité de nos programmes.

## NOMINATIONS

À compter du 1er novembre 2025, **OLIVIA STROZ-BRETON** a été nommée coordonnatrice clinique provinciale du Programme de mesures de rechange général (PMRG). D'abord intervenante et médiatrice au sein d'Équijustice Montréal, Olivia s'est rapidement imposée comme une leader naturelle grâce à son engagement, à ses compétences cliniques et à sa grande ouverture. Ses qualités humaines et professionnelles ont fait d'elle une cheffe d'équipe respectée et inspirante.

*« Avoir eu la chance de travailler dans une équipe concentrée sur le PMRG m'a permis de pousser la réflexion sur nos pratiques et partenariats. Comme coordonnatrice clinique, je suis animée à l'idée d'aligner les façons de faire, solidifier les collaborations et vraiment porter les valeurs du programme dans l'ensemble de la province. »*

Olivia incarne pleinement les valeurs Équijustice : inspiration, humilité, pédagogie, bienveillance, chaleur, écoute et inclusion.



**LUCILE SCHERRER** a débuté son parcours au sein du réseau comme intervenante et médiatrice à Équijustice Rive-Sud, où elle s'est démarquée par sa capacité à créer du lien avec ses collègues et son énergie contagieuse.

Elle a ensuite intégré l'équipe d'intervention de Montréal, où son leadership coopératif et sa créativité ont pris de l'ampleur.

Cette année, Lucile a été nommée au poste de coordonnatrice de la médiation sociale, une reconnaissance naturelle de son engagement et de son expertise.

Dans ses nouvelles responsabilités, elle assume les dossiers de proche aide, assure la coordination des comités de médiation sociale et contribue activement à tisser des collaborations solides.

Lucile, rigoureuse, positive et lumineuse, fait rayonner Équijustice dans les différents espaces de concertation où elle représentera le réseau.



## NOUVEAUX POSTES

Depuis février 2025, **MATÉO MINILLIO CONSELHEIRO** occupe la fonction de chargé de projet et coordonnateur stratégique en médiation sociale. Matéo accompagne les Équijustice à travers le Québec dans le développement, le suivi et la mise en valeur de leurs initiatives en médiation sociale.

Entre stratégie, soutien et vision, son rôle sera central pour connecter notre réseau et faire rayonner les pratiques. Le soutien financier de la Chambre des notaires du Québec représente une occasion unique de consolider et développer la médiation sociale à l'échelle provinciale, et Matéo contribuera directement à ce mouvement.



Ces nominations et nouvelles embauches témoignent de la solidité du réseau, de l'essor de nos programmes et d'un mouvement collectif vers

une justice ancrée dans les valeurs d'Équijustice.

Elles reflètent aussi notre engagement à offrir des milieux de travail où les talents grandissent, s'affirment et contribuent à porter notre mission encore plus loin.

# LE CONSEIL D'ADMINISTRATION

Le **conseil d'administration**, composé de 7 personnes élues parmi les 22 membres du réseau, incarne la gouvernance démocratique d'Équijustice. Il veille à l'orientation de l'organisme tout en restant ancré dans la diversité des réalités locales qui font la richesse du réseau. (8 rencontres)

La **gestion de la croissance** a fait partie des dossiers prioritaires cette année : la structure organisationnelle a été revue et des ressources ont été ajoutées. Au-delà des retombées positives à l'interne, **ces changements ont une portée significative** pour les membres du réseau qui bénéficient maintenant d'un soutien mieux adapté pour composer avec leur propre croissance.

Parmi les autres dossiers administratifs traités par le Conseil d'administration, **les travaux sur la gouvernance** se sont poursuivis et des réflexions sur la **mutualisation des ressources** se sont amorcées afin de soutenir la continuité de la croissance.



**Julie Dumont**  
**Présidente**  
**Équijustice de la Capitale-Nationale**



**Michèle Gariépy**  
**Trésorière**  
**Équijustice Arthabaska-Érable**



**Sonia Vallée**  
**Vice-présidente**  
**Équijustice Drummond**



**Nathalie Motreff**  
**Administratrice**  
**Équijustice Gaspésie**



**Lise Beaulieu**  
**Secrétaire**  
**Équijustice de l'Est**



**Marie-Hélène Prigent**  
**Administratrice**  
**Équijustice Rive-Sud**



**Katerie Lemoignan**  
**Administratrice**  
**Équijustice Lac-Saint-Jean**

# AMBASSADRICES ET CONSEILLER



## **Catherine Rossi**

Professeure agrégée à l'École de travail social et de criminologie de l'Université Laval et chercheuse au RAIV.



## **Marie-Claire Belleau**

Professeure titulaire à la Faculté de droit de l'Université Laval



## **Serge Charbonneau**

Conseiller stratégique et formateur en médiation relationnelle. Médiateur pour le programme possibilité de justice réparatrice du Service correctionnel du Canada.

# FINANCEMENT

Nos activités sont possibles grâce au **soutien financier** de

***Santé  
et Services sociaux***

**Québec** 

***Justice***

**Québec** 

**Fonds d'études  
notariales**



**Chambre  
des notaires**

# Merci.

# équij justice

Réseau de justice  
réparatrice  
et de médiation  
citoyenne

En savoir plus sur [equijjustice.ca](https://equijjustice.ca)



# Rapport annuel 2025-2026

équijustice

MONTRÉAL



[equijustice.ca](http://equijustice.ca)

# À PROPOS D'ÉQUIJUSTICE MONTRÉAL

Équijustice Montréal est affiliée à l'équipe du réseau Équijustice. Notre organisme offre des services à la population :

[PROGRAMME DE MESURES DE RECHANGE GÉNÉRAL POUR ADULTES - p10](#)

[PARENTHÈSE - p17](#)

[MÉDIATION CITOYENNE - p23](#)

[MÉDIATION SPÉCIALISÉE - p27](#)

[MÉDIATION URBAINE - p33](#)

# ACTION COMMUNAUTAIRE AUTONOME

Équijustice Montréal a participé aux revendications communes du mouvement **Le communautaire à boutte**. Ce mouvement vise la reconnaissance, le financement adéquat et le respect de l'autonomie de l'action communautaire autonome.

Le 2 avril 2026, **Marielle Sanon et Stéphanie Childs** se sont rendues à Québec. Elles ont manifesté aux côtés de collègues du réseau Équijustice, dans un mouvement collectif rassemblant plus de 10 000 personnes devant l'Assemblée nationale du Québec.



L'équipe d'Équijustice Montréal est  
composée de

11

personnes dans l'équipe PMRG/Parenthèse

27

personnes dans l'équipe ÉMMIS

3

personnes dans l'équipe de médiation  
citoyenne



# CONSOLIDATION DE L'ÉQUIPE

L'année **2025-2026** a été marquée par des transformations importantes au sein de l'équipe offrant des services à la population.

## NOMINATIONS

Intervenante expérimentée et profondément engagée dans les pratiques relationnelles, **MARIELLE SANON** apporte une vision humaine, structurante et ancrée dans les valeurs du réseau. Son leadership calme et mobilisateur, reconnu de ses collègues, en fait une figure rassembleuse pour l'équipe.



Dans ses nouvelles fonctions, Marielle veille à **soutenir les intervenants et intervenantes dans leurs pratiques quotidiennes**, à consolider la cohésion de l'équipe et à poursuivre le développement d'une approche clinique rigoureuse, collaborative et toujours centrée sur les personnes.

Son arrivée dans ce rôle s'inscrit dans une dynamique collective de croissance, de renouvellement et de transmission, soutenant l'élan donné par l'ancienne cheffe d'équipe et renforçant la solidité du pôle d'intervention montréalais.

## TRANSITION ET RÉORGANISATION

À l'été 2025, le réseau a traversé **une étape charnière** avec le retrait d'un de ses membres, Équijustice Montréal Ouest, intégré au YMCA. Dans le cadre d'un recentrage de ses activités, le YMCA a choisi de mettre fin à ses services en justice réparatrice et en médiation, ce qui a entraîné une réorganisation significative des services dans la métropole.

Cette transition a mené à **l'intégration de nouvelles personnes** au sein de l'équipe d'Équijustice Montréal, ainsi qu'à une redistribution des responsabilités au sein du PMRG. **Le service de médiation citoyenne a également dû être restructuré.**

Dans ce contexte, certaines activités ont été temporairement ralenties, en particulier la prise en charge de nouvelles demandes en médiation citoyenne.

## NOUVELLES EMBAUCHES

**DANA GILLIES, ANAÏS CASTAGNÉ, et ÉMILIE LALIBERTÉ** ont rejoint l'équipe PMRG

Intervenant de plus de 10 ans d'expérience en justice réparatrice et en médiation au YMCA, **Dana** a rejoint l'équipe d'intervention PMRG de Montréal cet automne. L'équipe est chanceuse de pouvoir compter sur ce collègue authentique et dévoué.

En janvier, **Anaïs** a amorcé une nouvelle étape professionnelle en passant de l'intervention auprès des adolescents au YMCA au PMRG adultes à Équijustice Montréal. Elle y transporte les mêmes qualités qui la distinguent : une grande simplicité, une écoute authentique et une bonne humeur communicative.

Jeune stagiaire discrète, **Émilie** a su rapidement trouver sa place au sein de l'équipe. Son style d'intervention allie douceur et professionnalisme.



L'arrivée de **STÉPHANIE CHILDS**, en tant que cheffe d'équipe en médiation citoyenne à Montréal, donne un nouvel élan pour la médiation citoyenne dans la métropole.

Mobilisatrice et proactive, **Stéphanie** sait rassembler collègues, bénévoles et partenaires autour d'une vision commune forte.



*Ces mouvements illustrent une capacité d'adaptation importante de l'équipe face à des changements structurants.*

*Ils permettent également de mieux comprendre certaines variations observées dans la dispensation de services pour l'année, qui s'inscrivent dans une période de réorganisation nécessaire pour assurer la continuité et la qualité des interventions.*

## FORMER LA RELÈVE

La **transmission des savoirs et la formation de la relève** sont au cœur de notre mission. Nos portes sont ouvertes à la recherche ainsi qu'aux étudiantes et étudiants qui souhaitent découvrir la justice réparatrice et mieux comprendre ce champ d'action encore méconnu.

Chaque année, notre équipe **accueille de nombreux stagiaires**. Ces expériences leur permettent de découvrir la justice réparatrice dans sa complexité et d'en saisir les nuances, au-delà des idées reçues.

Pour certaines personnes, **cette première immersion devient le début d'un engagement plus durable**. C'est notamment le cas de Mathilde Michelet et Émilie Laliberté, qui font aujourd'hui partie de l'équipe d'intervention.



### Lumière sur Alexia Levasseur

Étudiante au cégep en technique d'intervention en criminologie, **Alexia** a d'abord rejoint Équijustice dans le cadre d'une journée d'observation. Cette expérience a été déterminante dans son choix de stage. Elle connaissait peu la justice réparatrice avant sa venue, mais a rapidement développé un intérêt marqué pour les services et pour l'équipe. Elle a choisi de réaliser un stage complet chez Équijustice, de septembre 2025 à mai 2026.

Ce qu'elle a particulièrement apprécié :

- **la confiance** qui lui a été accordée
- **l'autonomie** dans la gestion de dossiers PMRG et Parenthèse
- la possibilité **d'observer** et de **participer** à toutes les étapes d'un dossier
- le **travail d'équipe** et le **soutien bienveillant** de ses superviseuses Valentine et Mathilde



« **La confiance qu'on m'a témoignée m'a permis de déployer mes ailes. J'ai vraiment gagné en maturité professionnelle et personnelle. Je ne sais pas encore vers quel secteur je m'orienterai, mais les compétences relationnelles développées ici me serviront partout, au-delà de la médiation ou de l'intervention.** »

Être attentif aux personnes, c'est aussi être attentif à leur progression. Qu'il s'agisse de stagiaires, de bénévoles ou de personnes salariées, chacun peut évoluer à son rythme. C'est en offrant un cadre de confiance, en reconnaissant les apprentissages et en laissant de l'espace pour grandir que l'on peut soutenir ces trajectoires professionnelles. Équijustice est fier d'ouvrir des portes, d'accompagner les évolutions et d'encourager le développement des compétences.

C'est aussi comme ça que nous contribuons à une société humaine et équitable.



# LE PROGRAMME DE MESURES DE RECHANGE GÉNÉRAL POUR ADULTES

Une autre manière de faire justice

équi  
justice

L'équipe du PMRG est composée de

**Marielle Sanon**  
Cheffe d'Équipe et  
intervenante

**Christine Yazbek**  
Intervenante, jusqu'au 31 mars

**Valentine Cosentino**  
Intervenante

**Dana Gillies**  
Intervenante

**Théo Leutier**  
Intervenant

**Émilie Laliberté**  
Stagiaire  
Intervenante à partir du 23 mars

**Catherine Voyer**  
Intervenante

**Mathilde Michelet**  
Intervenante

**Anaïs Castagné**  
Intervenante

**Coline Maton**  
Intervenante

**Maria José Acosta**  
Intervenante

**Alexia Levasseur**  
Stagiaire

Le **PMRG** de la **cour du Québec** et des **cours municipales** est un programme de justice réparatrice soutenu par le ministère de la Justice. Il permet aux personnes de 18 ans et plus, ayant commis une infraction admissible au programme, d'**accomplir des mesures de réparation** envers la personne victime, envers la collectivité, ou des activités de sensibilisation.

## NOTRE RÔLE

À Montréal, les intervenantes et intervenants :

- font les vérifications d'admissibilité des personnes au PMRG de la cour municipale de Montréal,
- déterminent les mesures,
- accompagnent les personnes tout au long de leur démarche.

604

vérifications d'admissibilité au PMRG de la cour municipale

267

accompagnements en PMRG de la cour municipale

334

accompagnements en PMRG de la Cour du Québec

## LE PMRG EN PRATIQUES

À travers leurs interventions, les intervenantes et intervenants du PMRG accompagnent des **démarches de réflexion et de réparation des torts**, ancrées dans les réalités des personnes.

Les démarches de réparation permettent d'ouvrir des espaces où les personnes concernées ont l'occasion d'exprimer leurs vécus, leurs attentes, et de réfléchir aux conséquences des gestes commis. Ce processus ouvre un espace où **les personnes peuvent construire des formes de réparation qui ont du sens pour elles**.

Au-delà de la mesure elle-même, ces démarches s'inscrivent parfois dans des trajectoires plus larges de cheminement. Pour certaines personnes, elles deviennent un point d'appui pour revoir leurs relations, leurs façons de gérer les conflits ou leur parcours de vie.

*La justice réparatrice ouvre alors un espace où il devient possible de réfléchir, de se repositionner et de faire des choix différents.*



### Lumière sur les mesures de réparation envers la personne victime

Dans une situation de vol, l'accompagnement a permis la tenue d'une **médiation** au cours de laquelle **les personnes concernées ont convenu** d'un remboursement pour les dommages causés sur le bien volé. Cette rencontre a également offert un espace pour exprimer les impacts vécus et favoriser une compréhension mutuelle.

Quelques mois après la démarche, la personne accusée a repris contact avec l'intervenante pour donner de ses nouvelles. Elle a nommé que les ateliers de communication et la médiation ont eu des effets concrets dans sa vie quotidienne. Désormais, lorsqu'un conflit survient, elle prend le temps d'écouter et de parler afin de trouver une solution.

Elle s'est également engagée dans un processus de réinsertion sociale. Elle confie que, **même si la tentation de commettre un délit se présente encore certains jours, elle pense aux conséquences pour les personnes qui pourraient en être affectées et choisit de ne pas passer à l'acte**.



## Quand la victime est une institution

Dans une **situation d'usurpation d'identité et de fraude bancaire**, une médiation a été réalisée entre une **personne accusée** et un **représentant d'une institution** financière.

Dès les premières rencontres, la personne accompagnée a exprimé le besoin d'expliquer son histoire et de revenir sur les circonstances qui l'ont menée à poser ce geste. Elle a nommé cet événement comme un point tournant dans sa vie, ayant contribué à amorcer un nouveau départ et à engager des changements significatifs. Elle souhaitait également démontrer qu'elle ne se trouvait plus dans la même situation et se montrait ouverte à entreprendre une démarche de réparation.

La préparation à la rencontre a permis de clarifier les attentes de part et d'autre et de créer les conditions nécessaires au dialogue. Lors de la **médiation**, la participante a pu répondre aux questions du représentant de la banque, partager son histoire et témoigner du chemin parcouru depuis les événements. **Ensemble, ils ont convenu que la personne accusée témoigne auprès de jeunes comme forme de réparation.**



## Lumière sur les mesures de réparation envers la collectivité : soutenir une mission sociale

**Lorsque l'implication de la personne victime n'est pas possible**, la réparation peut se penser autrement, notamment à travers une forme de **réparation envers la collectivité**.

Dans l'une de ces situations, la personne accompagnée a été invitée à réfléchir à sa propre vision de la réparation. Elle a identifié **une mission qui faisait sens** pour elle et exprimé le souhait de s'impliquer auprès d'un organisme qu'elle considérait important.

L'intervenante a soutenu la **mise en lien entre la personne et l'organisme**. Une première rencontre a permis à la personne de présenter sa démarche et ses motivations, tandis que l'organisme a présenté sa mission, partagé ses attentes et comment l'accusé pourrait s'impliquer. **Ensemble, ils ont ensuite convenu d'un plan d'implication**, incluant les tâches à réaliser et le nombre d'heures à effectuer.

***Même en l'absence de la personne directement affectée, il est possible de créer un espace de réparation porteur de sens.***

## REPRÉSENTATIONS

### Renforcer les liens et faire connaître le PMRG

Au cours de l'année, plusieurs activités de représentation et de réseautage ont permis de **consolider les liens avec des partenaires** issus des milieux sociojudiciaires et communautaires.

Que ce soit à travers la participation à des événements comme la soirée bénéfice du CAVAC de Montréal, des rencontres d'échange ou des présentations auprès d'organisations telles que l'Aide juridique de Montréal, Resto Plateau, ces démarches ont contribué à **faire mieux connaître le Programme** de mesures de rechange général pour adultes et à renforcer les **collaborations**.

Ces espaces ont également permis de mettre en commun les pratiques, d'échanger sur les réalités d'intervention et de mieux arrimer les actions entre les différents acteurs impliqués dans l'accompagnement des personnes.

Participation à la soirée bénéfice "Rires et Réflexions" du CAVAC de Montréal.

Rencontre de réseautage avec le CAVAC de Montréal.

Présentation des services à l'organisme Resto-Plateau.

Présentation du PMRG à l'Aide juridique de Montréal



Ces situations témoignent d'une approche de la justice centrée sur le dialogue et la capacité des personnes à prendre part activement à une démarche de réparation des torts causés.

À travers ces accompagnements, le PMRG contribue à faire vivre une justice humaine, participative et ancrée dans le sens et les réalités vécues.

Nos activités de représentation prolongent cette démarche en favorisant les liens entre les organismes et les partenaires, en soutenant la circulation des pratiques et en contribuant à bâtir, ensemble, une vision partagée de la justice.

# PARENTHÈSE

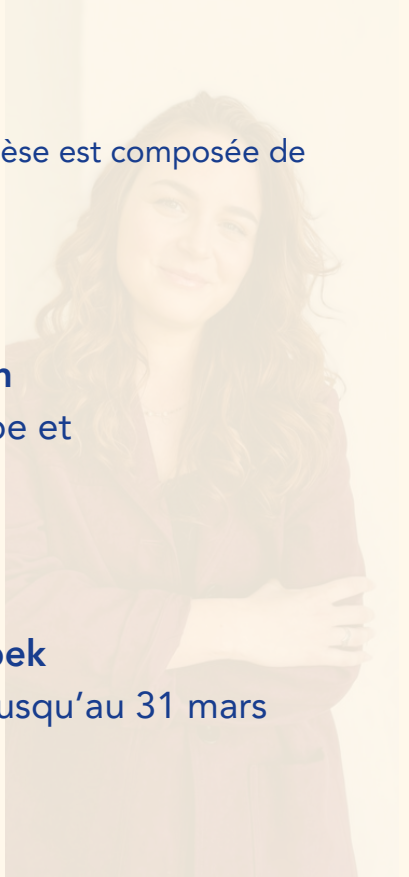
Service d'accompagnement à la cour dans le cadre de  
requête de garde provisoire en vue d'une évaluation  
psychiatrique d'urgence

équi  
justice

L'équipe Parenthèse est composée de



**Marielle Sanon**  
Cheffe d'Équipe et  
intervenante



**Christine Yazbek**  
Intervenante, jusqu'au 31 mars



**Mathilde Michelet**  
Intervenante



**Anaïs Castagné**  
Intervenante



**Valentine Cosentino**  
Intervenante



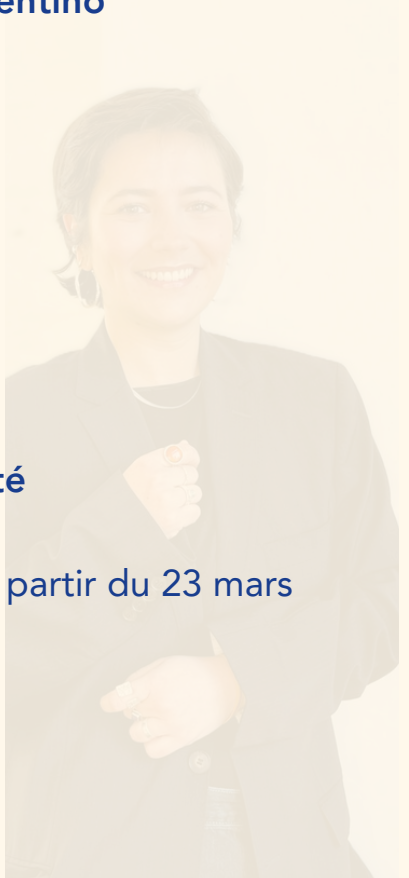
**Coline Maton**  
Intervenante



**Théo Leutier**  
Intervenant



**Maria José Acosta**  
Intervenante



**Émilie Laliberté**  
Stagiaire  
Intervenante à partir du 23 mars



**Alexia Levasseur**  
Stagiaire

Dans une optique de **déjudiciarisation des rapports sociaux**, Équijustice participe au projet Parenthèse, un service d'**accompagnement et de soutien** pour les requêtes d'évaluation psychiatrique. Le service Parenthèse est présentement déployé dans **5 palais de justice dont celui de Montréal**.

## NOTRE RÔLE

Les intervenants et intervenantes d'Équijustice **accompagnent et soutiennent les personnes demandeuses** afin qu'elles puissent prendre une décision éclairée concernant la démarche de requête.

### Notre équipe

- offre une présence et un soutien aux personnes qui déposent une requête d'évaluation psychiatrique,
- valide les besoins et attentes des demandeurs,
- accompagne les demandeurs dans une prise de décision éclairée et explorent les impacts relationnels et les suites possibles,
- explique les procédures judiciaires dans un langage accessible, soutenant ainsi leur démarche,
- explore la possibilité d'un dialogue avec la personne concernée ou aux autres membres de l'entourage,
- offre un suivi à court terme post-intervention, au besoin.

Le nom Parenthèse suggère un temps d'arrêt, un espace protégé dans un moment difficile. Le travail d'Équijustice s'inscrit dans une perspective humaniste visant à préserver la dignité des personnes tout en tenant compte des enjeux d'accès à la justice, de sécurité et de santé.

542

personnes accompagnées

156

contacts de suivi

## DONNÉES SUR LE SERVICE

L'analyse des demandes d'accompagnement met en évidence le rôle structurant du service Parenthèse dans le parcours des personnes qui sollicitent cette démarche. Elle permet également de mieux comprendre la portée de l'intervention d'Équijustice dans un contexte où se rencontrent **enjeux de santé, de sécurité et d'accès à la justice**.

**65 à 70 %** des demandes sont portées **par des membres de la famille**. Cette forte implication des proches souligne que les situations de crise sont surtout vécues dans la sphère relationnelle intime ou familiale. Ici, la portée relationnelle de notre approche d'intervention prend tout son sens.

Les situations rencontrées sont le plus souvent marquées par une détérioration importante de l'état de santé mentale, souvent liée à une rupture de médication, à des comportements agressifs ou à des idéations suicidaires.

Dans environ **90 % des situations, des éléments de dangerosité sont présents**, ce qui indique que les demandes surviennent à des moments critiques.

Ces situations ne sont généralement pas nouvelles : elles s'inscrivent dans des trajectoires longues, souvent caractérisées par des diagnostics déjà connus.

Les demandeurs **sont principalement référés par des partenaires** tels que la police, les CLSC, UPS-J et d'autres organismes communautaires.

***Dans ce contexte, Parenthèse agit comme un pont entre les systèmes de prise en charge et un espace-temps essentiel pour les proches, permettant de ralentir la prise de décision, de créer un moment de recul dans une dynamique d'urgence, d'offrir une place à la réflexion.***

# REPRÉSENTATIONS

## Faire connaître et démystifier le service Parenthèse

À travers différentes activités de représentation, le service Parenthèse a poursuivi son **travail de sensibilisation** et de **démystification** des requêtes d'évaluation psychiatrique, tant auprès des milieux communautaires que des acteurs du système de justice.

Des présentations ont été réalisées auprès d'organisations comme Drogues Aide et Référence, Perspective Autonomie en santé mentale, etc.

La participation à des événements comme les **Grands rendez-vous de la santé mentale**, de même que les échanges avec les juges et les partenaires, ont également contribué à enrichir **la compréhension des différents acteurs impliqués et à favoriser un meilleur arrimage des pratiques.**

Présentation des services à Drogues Aide et Référence

Participation à l'assemblée générale annuelle d'Action autonomie.

Présentation Atelier " Requête P38, issues et réalités" pour les proches

Présentation des services Parenthèse à l'organisme Perspective Autonomie en Santé mentale

Participation aux Grands rendez-vous de la santé mentale, 2e édition - journée de panels et de présentation tournant autour de divers enjeux en santé mentale

Présentation du service aux juges

**Le travail de notre équipe et les données témoignent du rôle important de Parenthèse:**

**Notre accompagnement permet de créer des liens entre les milieux, de transformer une réaction à la crise en une démarche réfléchie, d'humaniser une démarche administrative complexe, de contribuer à réduire les obstacles procéduraux et à assurer une meilleure adéquation entre la situation vécue et le recours envisagé.**

**Le service est un espace essentiel pour favoriser un meilleur accès à la justice dans des moments de vulnérabilité.**

# LA MÉDIATION CITOYENNE

Un espace de dialogue et de réparation pour les situations de conflits

équi  
justice

La **médiation citoyenne** offre des espaces de dialogue dans lesquels le médiateur ou la médiatrice accompagnent les personnes concernées **par un conflit ou une situation de tension** à prendre du recul, à dialoguer et à explorer des avenues en dehors du cadre judiciaire.

- conflit de voisinage,
- relations interpersonnelles et intrafamiliales,
- entre des citoyens et des organismes publics ou privés,
- entre des consommateurs et des commerçants,
- en milieu de travail, scolaire, sportif, en établissement de santé,
- en contexte de proche aide,
- toute autre situation de conflit.

## NOTRE RÔLE

Les médiateurs et médiatrices

- accueillent les demandes, répondent aux questions et fournissent l'information nécessaire,
- contactent les personnes concernées et les invitent à s'impliquer dans la démarche,
- écoutent chaque personne lors de rencontres individuelles,
- explorent les attentes et les différentes options de dialogue possibles,
- mettent en place les conditions favorables à une bonne communication,
- préparent, encadrent et animent les rencontres et le dialogue,
- offrent un soutien avant, pendant et après le dialogue,
- réfèrent les personnes à d'autres ressources ou services si nécessaire.

## COUP D'OEIL SUR L'ANNÉE

**Une médiation citoyenne en reconstruction et en mouvement**

À l'été 2025, le réseau a traversé une étape charnière avec le retrait d'un de ses membres, Équijustice Montréal Ouest, soutenu par le YMCA. Dans le cadre d'un recentrage de ses activités, le YMCA a choisi de mettre fin à ses services en justice réparatrice et en médiation, ce qui a entraîné une **réorganisation significative des services dans la métropole**.

Dans ce contexte, **certaines activités ont été temporairement ralenties**. Le maintien des services a été rendu possible grâce à la solidarité du réseau. Des membres d'**Équijustice Rive-Sud, Drummond, Estrie, Gaspésie et Arthabaska-Érable** ont accepté d'accueillir des demandes provenant de Montréal, permettant à **des personnes d'être accompagnées à distance**.

L'entrée en poste de **Stéphanie Childs**, à titre de cheffe d'équipe en médiation citoyenne à Montréal, a marqué un tournant important dans cette période de transition. Elle a amorcé un travail structurant de **reconstruction du service**, en soutenant à la fois sa relance, son organisation et son développement dans la métropole.

Parallèlement, un travail de mobilisation a été engagé. De nouveaux bénévoles ont été recrutés et ils formeront la première cohorte prévue au printemps 2026.

Des liens ont également été maintenus avec des bénévoles formés dans le cadre du programme de médiation citoyenne du YMCA, permettant d'assurer une continuité dans les savoirs et les pratiques.

Un important **travail de réseautage** a été initié : des rencontres ont été réalisées avec de nombreux organismes communautaires montréalais, afin de déployer la médiation citoyenne en complémentarité avec les ressources existantes et de renforcer les mécanismes de référencement sur le territoire.

Malgré cette période de transition, le service a repris rapidement, avec près **d'une soixantaine de demandes reçues en seulement huit semaines**, qu'il s'agisse d'appels, de référencement ou d'ouvertures de dossiers.



Cette période témoigne de la capacité du réseau à s'ajuster face au changement, à maintenir ses services et à reconstruire collectivement une offre de médiation citoyenne

accessible, cohérente et ancrée dans les communautés.



# LA MÉDIATION SPÉCIALISÉE

Un espace de dialogue et de justice réparatrice pour  
les situations de violences interpersonnelles et intimes

équi  
justice

La **médiation spécialisée** offre, aux personnes victimes, personnes autrices et à leurs proches, des espaces d'écoute et de dialogue pour les **situations de violence, d'abus ou de négligence** telles que :

- inceste,
- agressions sexuelles,
- violence conjugale et physique,
- maltraitance et abus sur des personnes adultes et âgées,
- harcèlement criminel et cyberharcèlement,
- toute autre situation criminelle grave contre la personne.

La médiation spécialisée peut être envisagée :

- à tout moment de la vie d'une personne,
- qu'il ait eu une plainte ou non,
- entre les personnes directement liées par les actes (personnes victimes, proches et agresseurs concernés),
- ou avec des personnes de substitution pour des actes apparentés.

## NOTRE RÔLE

Les médiateurs et médiatrices mettent en place des **espaces sécuritaires** pour que les personnes puissent **parler** de leur vécu, **dialoguer** et **explorer des formes de réparation** adaptées à leur situation.

Ils et elles :

- accueillent les demandes, répondent aux questions et fournissent l'information nécessaire,
- contactent les personnes concernées et les invitent à s'impliquer dans la démarche,
- les écoutent lors de rencontres individuelles,
- explorent les attentes et les différentes options de dialogue possibles,
- mettent en place les conditions favorables à une bonne communication,
- préparent, encadrent et animent les rencontres et le dialogue,
- soutiennent les personnes avant, pendant et après le dialogue,
- les réfèrent à d'autres ressources ou services si nécessaire.

## DONNÉES SUR LE SERVICE

5

médiateurs et médiatrices actifs pour  
Montréal en 2025-2026

14

accompagnements en 2025-2026

24

personnes en attente de service

140

heures d'accompagnement

Les médiateurs et médiatrices spécialisés pour Montréal sont

**Olivia Stroz-Breton**

Coordonnatrice clinique PMRG

**Marie-Eve Lamoureux**

Directrice générale

**Lucile Scherrer**

Coordonnatrice de la médiation sociale

**Serge Charbonneau**

Conseiller stratégique

**Luc Simard**

Directeur de la médiation sociale

**Dana Gillies**

Intervenant

**Catherine Lapierre**

Directrice des services de justice réparatrice

## La médiation spécialisée : une pratique exigeante et ancrée dans le temps.

Le service est sollicité dans des situations marquées par des violences telles que des **agressions à caractère sexuel (79%)**, un **homicide** et des **situations de violences et de harcèlement** criminel. Ces contextes exigent une approche rigoureuse, sensible et qui respecte profondément la réalité et le rythme des personnes concernées.

Les données de l'année témoignent de **la nature exigeante de ces accompagnements**. Si 38 demandes ont été reçues, seulement 14 d'entre elles ont pu être accompagnées. **Le nombre limité d'accompagnements reflète l'intensité et les exigences du service**, qui nécessite un investissement important pour chaque démarche.

Chacune d'elles représente en effet un processus complexe, nécessitant un engagement soutenu de la part des intervenantes et des personnes engagées. Les accompagnements peuvent varier, avec une **moyenne de 3 h 30 pour un suivi individuel et pouvant atteindre près de 60 heures lorsqu'une démarche de médiation est menée entre deux personnes**.

Ces écarts rappellent une réalité centrale : la médiation ne se limite pas à une rencontre. Elle repose sur **un travail soutenu de préparation et d'accompagnement**. Chaque étape du processus est essentielle pour assurer des conditions propices au dialogue, lorsque celui-ci est possible.

On parle de démarche en escalier, **où chaque étape a sa valeur**. Elle débute par l'exploration des attentes de la personne demandeuse, puis, lorsque possible, s'élargit à l'autre personne. Les rencontres individuelles permettent de clarifier les intentions, d'approfondir les attentes et d'anticiper les scénarios susceptibles d'émerger lors d'un éventuel dialogue.

Dans certains cas, le processus mène à un échange entre les personnes concernées (moyenne 10%). Dans d'autres cas, des personnes choisissent de suspendre temporairement les démarches ou d'y mettre fin.

La démarche demeure pertinente en elle-même, car **elle s'inscrit dans un cheminement plus large**, où l'accompagnement soutient la capacité des personnes à comprendre, à nommer et, dans certains cas, à modifier leur rapport à la situation vécue.



## Lumière sur l'histoire de Mélanie

Mélanie a entrepris une démarche de **médiation spécialisée à la suite d'agressions vécues dans son enfance.**

Plutôt que de s'inscrire dans un parcours judiciaire traditionnel, elle souhaitait **pouvoir s'adresser directement à la personne concernée**, nommer les gestes vécus et leurs impacts, et être entendue dans ce qu'elle traversait encore aujourd'hui.

Cette démarche ne s'est pas faite en un seul temps. Avant même d'envisager une rencontre, Mélanie a ressenti le besoin de parler à sa famille, de faire reconnaître les impacts de certains propos et de s'assurer **d'être soutenue**. Ce premier espace de dialogue, accompagné par son intervenante, a permis de créer des conditions essentielles pour la suite du processus.

Par la suite, un travail de préparation s'est amorcé, s'étalant sur plusieurs mois. À travers des ateliers de communication, Mélanie et son grand-oncle ont été accompagnés, chacun individuellement, dans l'expression de leurs attentes, l'exploration des impacts et la préparation à un éventuel échange. Ce processus visait notamment à permettre à chacun **d'anticiper les réactions possibles, de poser ses limites et de s'engager dans une démarche volontaire et sécuritaire.**

Lorsque la rencontre a eu lieu, elle a été marquée par des moments de grande intensité, mais aussi par une capacité progressive à prendre la parole, à nommer les impacts et à se positionner.

La rencontre n'a pas clos la démarche, mais en a constitué une étape importante, ouvrant la voie à un autre espace de discussion et à une réflexion sur les formes de réparation possibles. Mélanie et son grand-oncle **ont convenu ensemble** de ce qui était réparateur pour elle.

Au-delà de l'échange, cette démarche a permis à Mélanie de se réapproprier son récit, de renforcer sa capacité à nommer ses besoins et de s'inscrire autrement dans ses relations.

Ces données et ces pratiques témoignent d'une conception de la justice qui prend le temps, qui s'ajuste aux réalités des personnes et qui reconnaît la complexité des parcours.

À travers ces démarches, la médiation spécialisée ouvre des espaces où il devient possible de réfléchir, de se repositionner et, lorsque les conditions sont réunies, d'entrer en dialogue de manière significative - même longtemps après les événements.

# LA MÉDIATION URBAINE

Favoriser une meilleure cohabitation dans l'espace public

équijustice

émmiss  
médiation et  
intervention sociale

L'équipe de l'Émmis-Équijustice est composée de

**Aline Bouffandeau**

Directrice Émmis-Équijustice

**Libardo Garcia Chavarro**

Coordonnateur opérationnel

**Pierre Daveloose**

Chef d'équipe

**Louisa Worrell**

Cheffe d'équipe

**Luis Armando Espinosa Prado**

Intervenant-médiateur

**Alexis Gabriel Gherasim**

Intervenant-médiateur

**Jean-Michel Thibault**

Intervenant-médiateur

**Sarah Girard**

Intervenante-médiatrice

**Ketsia Kudia**

Intervenante-médiatrice

**Émilie Menini**

Intervenante-médiatrice

**Nawress Zaafouri**

Intervenante-médiatrice

**Naomie Kalala Kaluina**

Intervenante-médiatrice

**Rana Nasr**

Coordonnatrice administrative

**Élodie Bigras-Fontaine**

Coordonnatrice clinique

**Marsel Dorais**

Chef d'équipe

**Joanna Duprey**

Cheffe d'équipe

**Lily Mai Carbonneau**

Intervenante-médiatrice

**Mélika Bernard Giguère**

Intervenante-médiatrice

**Catherine Chassé-Lefebvre**

Intervenante-médiatrice

**Fatima Zahra Errhioui**

Intervenante-médiatrice

**Cassandra Mailhot-Lavallière**

Intervenante-médiatrice

**Jennifer Rowland**

Intervenante-médiatrice

**Camille Poirier**

Intervenante-médiatrice

**Sarah Larocque Poirier**

Intervenante-médiatrice

L'Équipe mobile de médiation et d'intervention sociale (ÉMMIS) est composée d'intervenantes et d'intervenants d'organismes mandatés par la Ville de Montréal : Équijustice, la Coalition PoZé, la Société de développement social et le 211

Disponible sur appel 24 h sur 24 et 7 jours par semaine, L'ÉMMIS a pour mission de favoriser une **meilleure cohabitation dans l'espace public**, **désamorcer des situations de tension** et **éviter la judiciarisation des enjeux sociaux**.

## NOTRE RÔLE

Les médiateurs et médiatrices se déplacent en duo pour désamorcer des situations conflictuelles liées au partage de l'espace public. L'équipe d'Équijustice couvre **8 arrondissements** : Ahuntsic-Cartierville, Villeray–Saint-Michel–Parc-Extension, Rosemont–La-Petite-Patrie, Outremont, Côte-des-Neiges–Notre-Dame-de-Grâce, Saint-Laurent, Pierrefonds-Roxboro et L'Île-Bizard–Sainte-Geneviève.

En plus d'assurer l'intervention dans ces arrondissements, Équijustice a le mandat de **former tous les médiateurs et médiatrices urbains de Montréal à la médiation**.

3625

demandes assignées à Équijustice

4

formations en médiation offertes

4

espaces de discussions cliniques

260

rencontres de l'équipe de coordination avec les partenaires

## 1 AN DE PRÉSENCE VISIBLE DANS L'ESPACE PUBLIC

Il y a un an, ÉMMIS voyait le jour avec une ambition : créer du lien, apaiser des tensions et contribuer à une ville plus humaine. Le 26 mars 2026, on célébrait un parcours collectif dont on peut être fiers.



*Cette dernière année, nous avons relevé un défi considérable. Nous avons contribué à porter une vision ambitieuse, et la PREMIS a réussi à rassembler des équipes et des organismes aux missions, aux approches et aux pratiques différentes.*

*Pour Équijustice, travailler AVEC les partenaires et AVEC les personnes fait partie intégrante de notre mission. C'est comme ça que nous contribuons à une société plus juste enracinée dans le réel et dans le quotidien des gens.*

***Notre rôle, c'est de créer des liens entre des personnes qui se croisent sans se voir, qui se jugent sans se connaître.***

*La médiation urbaine remet des visages et des histoires sur des situations, et ça change complètement la manière dont les gens se comprennent, se parlent et cohabitent. C'est une manière de garder notre ville à échelle humaine.*

*Sur le terrain, les médiatrices et médiateurs créent des liens importants et sentent une vraie utilité à leur présence dans la rue. Ils sont reconnus, iels ne font pas seulement partie du paysage, mais ils font partie de la communauté. Ce changement de regard c'est aussi le nôtre sur les citoyens et sur nos partenaires. Ce travail collectif est une grande victoire!*

***Ce que je retiens de cette année, c'est qu'ensemble on peut accomplir beaucoup et changer les choses pas à pas.***

***Chapeau-bas aux médiatrices et médiateurs qui se mouillent au quotidien avec humanité et courage. Iels concrétisent l'ambition en actions, transforment les idées en réalité.***



**Aline Bouffandeau, directrice ÉMMIS pour Équijustice**



“

*Une équipe, ce sont des personnes qui partagent des valeurs et qui avancent vers un objectif commun. Je pense que c'est exactement ce qu'on a créé ici, avec ÉMMIS. On a eu des défis — plusieurs, même! On a tenu bon et on peut être fiers de ce qu'on a accompli, ensemble.*

*Pour faire ce travail-là, il faut être un peu (beaucoup) idéaliste, être solidaire malgré nos différences et nos différends, savoir s'adapter, être créatif, audacieux, apprendre du terrain autant que les uns des autres.*

*Il faut croire que chaque geste peut changer quelque chose, même un petit peu.*

*Je vous remercie toutes et tous individuellement et collectivement. Sans chacun d'entre vous, nous n'en serions pas là aujourd'hui.*

”



## DONNÉES SUR LE SERVICE

### Renforcement des liens avec les partenaires et la population : les dossards violets reconnus dans l'espace public

Au cours de sa première année, le service ÉMMIS a développé des **relations de confiance** solides avec les populations, les commerçants, les organismes communautaires et les partenaires institutionnels.

La présence des médiateurs et médiatrices sur le terrain, ainsi que les activités de médiation, de sensibilisation ont contribué à établir ce lien de confiance et à ancrer le service dans le milieu. Aujourd'hui, **les dossards violets** sont reconnus dans l'espace public, témoignant de l'ancrage du service dans la métropole.

Le nombre de demandes a fortement augmenté, reflétant le passage d'une phase d'implantation à une appropriation réelle du service par le milieu.

Nos médiateurs et médiatrices offrent deux types de réponses :

- des **interventions planifiées**, dans une logique d'information et d'action proactives (activités de sensibilisation, présence terrain, développement de partenariats)
- Des **interventions immédiates**, dans une logique de réaction (interventions directes en réponse à des situations signalées par le 211)

L'évolution du ratio entre les demandes planifiées, et les demandes immédiates ou spontanées, met également en lumière la trajectoire d'implantation du service.

L'augmentation marquée des demandes ne traduit pas uniquement une hausse des problématiques, mais surtout :

- une **meilleure accessibilité** du service
- une **confiance accrue** des partenaires et des citoyens
- une **reconnaissance** du rôle du service dans l'espace public



## Une complexité croissante des situations lors des interventions

Les données montrent que **près de 50 %** des demandes concernent des **situations d'occupation de l'espace public**. À celles-ci s'ajoutent 12 % liées aux campements, ainsi que 10 % de situations associées à des comportements perçus comme hors normes et 10% d'incivilités.

Cette répartition confirme que les interventions s'inscrivent majoritairement dans des **enjeux de partage et d'usage des espaces publics**, plutôt que dans des problématiques strictement comportementales.

Par ailleurs, l'équipe observe une augmentation des situations impliquant des enjeux multiples et imbriqués. Ces réalités se superposent fréquemment et contribuent à une **complexification des interventions, nécessitant une approche flexible et adaptée**.

Le rôle de l'équipe ÉMMIS dépasse ainsi la simple intervention ponctuelle : il s'inscrit dans une **logique d'accompagnement, de médiation et d'adaptation** constante face à des **enjeux systémiques**.

## Des impacts positifs déjà mesurables

L'équipe ÉMMIS contribue activement à

- soutenir la gestion de nombreux conflits de voisinage, de cohabitation sociale et de problématiques liées à l'itinérance ou à la santé mentale.
- réduire certaines tensions dans les espaces publics grâce à une présence régulière et rassurante sur le terrain.
- collaborer entre les différents partenaires lors de situations plus complexes.

**Le service ÉMMIS est ainsi passé d'un dispositif en déploiement à un service mieux intégré, reconnu et mobilisé à l'échelle du territoire.**



## Lumière sur une médiation en contexte d'itinérance

Une médiation a eu lieu dans un milieu de vie, entre une équipe d'intervention et une personne en situation de grande vulnérabilité. Notre présence a permis d'ouvrir le **dialogue** et d'explorer des **options adaptées** aux besoins de chacun. Un moment marquant, où l'accompagnement a permis de soutenir le dialogue et la dignité de la personne.

*"Ce jour-là, j'ai senti qu'on avait réellement aidé à sortir une personne âgée de la rue."*



## Lumière sur une situation entre des résidents et un campement

Des résidents d'un quartier nous ont contactés parce qu'il y avait un **campement non loin de chez eux**. La demande initiale visait le départ des personnes concernées.

Un accompagnement a été proposé afin d'**explorer la situation** et d'**ouvrir un espace de dialogue**. Certaines appréhensions ont été nommées, notamment la crainte de la réaction des campeurs. Une rencontre sur place entre les résidents, les campeurs et l'équipe Émmis a permis de **faciliter les échanges**, de mieux comprendre les besoins de chacun et de clarifier certaines perceptions.

L'expérience a contribué à transformer le regard porté sur la situation et à favoriser une cohabitation plus apaisée. Un des résidents nous a confié : *« J'ai vraiment eu de la peine pour eux. Ils peuvent rester. Je vais essayer de les aider, et aidez-les aussi s'il vous plaît, ce sont des humains comme nous. »*



## Lumière sur une situation en bibliothèque

Dans certains espaces publics, comme les bibliothèques, nos interventions contribuent à favoriser une **cohabitation plus harmonieuse** entre les usagers, les personnes qui y travaillent et les personnes qui s'y réfugient. Pour plusieurs personnes sans domicile, ces lieux représentent un espace de répit : un endroit pour se déposer, se réchauffer et retrouver un peu de calme.

Notre équipe **soutient le dialogue** afin de faciliter une compréhension mutuelle et **prendre en compte la réalité de chacun**. Notre présence a un impact positif autant auprès des employés qui se sentent soutenus dans la gestion de situation délicates, qu'auprès des usagers : plusieurs nous ont déjà dit que nous leur avons **« sauvé la vie »**, notamment lors des grands froids, lorsqu'ils n'étaient pas en mesure de trouver un refuge pour la nuit.

La médiation urbaine agit comme un levier central pour favoriser la cohabitation dans l'espace public. Elle permet de transformer des situations de tension en espaces de dialogue, en reconnaissant les réalités et la dignité de chaque personne impliquée.

En ce sens, la médiation urbaine dépasse l'intervention ponctuelle : elle constitue un outil de transformation sociale,

# FINANCEMENT



Nos activités sont possibles grâce au soutien financier de

**Santé  
et Services sociaux**

**Québec**



**Justice**

**Québec**



**Fonds d'études  
notariales**



**Chambre  
des notaires**

**Montréal**

# Merci.

# équijustice

**MONTRÉAL**

Membre du Réseau  
de justice réparatrice  
et de médiation  
citoyenne

En savoir plus sur [equijustice.ca](https://equijustice.ca)

